



# Onderdeel A: Inzicht CO<sub>2</sub> Footprint rapportage

*Mertens Bouwbedrijf, Weert*

In opdracht van	Mertens Bouwbedrijf, Weert
Kenmerk	MEWE.1451.20260424.LS.SW
Datum	24 april 2026
Versie, Status	Versie 2, definitief



# Inhoudsopgave

<b>1.</b>	<b>INLEIDING .....</b>	<b>3</b>
1.1	Aanleiding van dit rapport .....	3
1.2	Over dit rapport .....	3
<b>2.</b>	<b>BESCHRIJVING VAN DE ORGANISATIE .....</b>	<b>4</b>
2.1	Algemeen .....	4
2.2	Beleidsverklaring (kernwaarden) .....	4
2.3	Inschrijving Kamer van Koophandel .....	5
2.4	Verantwoordelijkheden .....	5
2.5	Bedrijfsgrootte .....	5
<b>3.</b>	<b>OPZET CO<sub>2</sub> FOOTPRINT .....</b>	<b>6</b>
3.1	Afbakening CO <sub>2</sub> footprint .....	6
3.1.1	Scopes van de CO <sub>2</sub> footprint .....	6
3.1.2	Organisatorische grenzen .....	7
3.1.3	Verificatieverklaring .....	7
<b>4.</b>	<b>CO<sub>2</sub>-FOOTPRINT .....</b>	<b>8</b>
4.1	CO <sub>2</sub> -footprint toelichting .....	8
4.2	CO <sub>2</sub> -footprint .....	8
4.2.1	Inventarisatie elektriciteitsgebruik .....	8
4.2.2	Inventarisatie gasverbruik .....	9
4.2.3	Inventarisatie eigen wagenpark .....	9
4.3	Analyse van de CO <sub>2</sub> -footprint .....	9
4.3.1	Scope 1: directe CO <sub>2</sub> -emissie .....	9
4.3.2	Scope 2: indirecte CO <sub>2</sub> -emissie .....	10
4.3.3	Scope 3: indirecte CO <sub>2</sub> -emissie (business travel) .....	10
4.4	Kwantificeringsmethode .....	10
4.5	Invloed van meeton nauwkeurigheden en onzekerheden binnen scope 1, 2 en 3 .....	11



# 1. Inleiding

## 1.1 Aanleiding van dit rapport

De CO<sub>2</sub>-prestatieladder is een duurzaamheidsinstrument met als doel, een substantiële verhoging van de CO<sub>2</sub>-reductie binnen bedrijven. De CO<sub>2</sub>-prestatieladder is een managementsysteem, dat gebaseerd is op vier invalshoeken (A, B, C en D). Het systeem vereist continue verbetering van de volgende invalshoeken:

- inzicht (A);
- verdere CO<sub>2</sub>-reductiemaatregelen (B);
- communicatie (C);
- samenwerking in de bedrijfsvoering (D).

Binnen de CO<sub>2</sub>-prestatieladder staat de “Plan-Do-Check-Act”-cyclus (PDCA) centraal.

Het CO<sub>2</sub>-beleid kent een cyclus van een half jaar, waarin een aantal zaken worden geïnterpreteerd, namelijk:

- gegevens die voor de CO<sub>2</sub>-footprint noodzakelijk zijn zoals energieverbruik, brandstofverbruik en kilometerstanden;
- actuele emissiefactoren;
- zijn er significante veranderingen in het bedrijf die een impact op de footprint hebben;
- is o.b.v. actuele kennis een herberekening van de emissies van het jaar ervoor nodig;
- is er voortgang in de CO<sub>2</sub>-reductie en worden doelstellingen behaald.

Vervolgens wordt een beoordeling uitgevoerd om te bepalen of sturing op de doelstellingen en maatregelen nodig is. Bijvoorbeeld in de vorm van het aanscherpen van doelstellingen, of in de vorm van het nemen van extra maatregelen wanneer bepaalde maatregelen niet mogelijk bleken te zijn en de doelstelling niet gehaald dreigt te worden. De uitkomsten van de beoordeling wordt vervolgens intern en extern gecommuniceerd.

De CO<sub>2</sub>-prestatieladder kent 5 niveaus. Per niveau zijn er eisen gedefinieerd die worden gesteld aan de CO<sub>2</sub>-prestaties van het bedrijf (incl. zijn projecten). De plaats op de CO<sub>2</sub>-prestatieladder waar een bedrijf zich bevindt, wordt bepaald door het hoogste niveau waarop het bedrijf aan de eisen voldoet. Mertens Bouwbedrijf (hierna: Mertens) heeft in april 2022 het certificaat van de CO<sub>2</sub>-Prestatieladder ‘CO<sub>2</sub>-Bewust’ niveau 1 verkregen. In juni 2022 is het certificaat ‘CO<sub>2</sub>-Bewust’ niveau 3 behaald. In mei 2026 vindt de her-certificering van het certificaat ‘CO<sub>2</sub>-Bewust’ niveau 3 plaats.

De voornaamste reden voor Mertens om het CO<sub>2</sub>-certificaat te behalen is om bewust bezig te zijn met CO<sub>2</sub> binnen de organisatie.

## 1.2 Over dit rapport

Deze rapportage bevat de CO<sub>2</sub> emissie inventaris (footprint) van Mertens over het jaar 2025. De CO<sub>2</sub> footprint geeft een beeld van de jaarlijkse uitstoot van CO<sub>2</sub> emissies binnen de organisatie, onderverdeeld in scope 1, scope 2 en scope 3.

De aanleiding voor het opstellen van dit rapport is het monitoren van de vorderingen t.a.v. de opgestelde CO<sub>2</sub> reductiedoelstellingen van ons bedrijf.

Deze rapportage is opgesteld conform de eisen van ISO 14064-1.



## 2. Beschrijving van de organisatie

### 2.1 Algemeen

Mertens is een innovatief bouwbedrijf met een kantoor, een materieedienst en een staalwerkplaats in Weert. In 2025 waren er 110 medewerkers (incl. tijdelijke medewerkers) in dienst. Mertens is gespecialiseerd in de Utiliteitsbouw. De projectenmap van het bedrijf is dan ook goed gevuld met scholen, gezondheidscentra, bedrijven, sportaccommodaties en overheidsgebouwen.

Mertens is ISO 9001, ISO 14001, VCA en EN 1090-2 gecertificeerd. Verder heeft het bedrijf Maatschappelijk Verantwoord Ondernemen hoog in het vaandel waardoor ze een duurzame bijdrage aan de maatschappij stimuleren binnen de organisatie. Voor het opleiden van personeel is Mertens benoemd als erkend leerbedrijf.

Mertens onderschrijft de duurzame uitgangspunten van BREEAM en weten precies waaraan een project moet voldoen om een BREEAM-NL keurmerk te behalen. Aandacht voor BREEAM is niet alleen beter voor milieu en gezondheid, het helpt bij het terugdringen van de operationele kosten en heeft een positief effect op de waarde van een gebouw.

Voor mensen met een afstand tot de arbeidsmarkt is de uitdaging extra groot om leuk, zinvol en passend werk te vinden. Als founder van Konnekt'os maakt Mertens zich daar sterk voor. Konnekt'os is het MVO-platform van Midden-Limburg. Werkgevers en ondernemers werken samen om juist mensen die het moeilijk hebben op de arbeidsmarkt in Midden-Limburg een helpende hand bieden.

Voor de certificaten en meer informatie over het bouwbedrijf, zie <https://www.mertens-weert.nl/>.

### 2.2 Beleidsverklaring (kernwaarden)

Het beleid van Mertens bestaat uit drie kernwaarden, namelijk: Plezier, openheid en innovatie.

#### Plezier

De eerste kernwaarde van Mertens is plezier. Het is een toegevoegde waarde voor de werknemer en de klant. Wij geloven dat een goede werksfeer bijdraagt aan een laag verzuim én verloop binnen de organisatie. Door het afwisselende werk blijft iedereen gemotiveerd en uitgedaagd. Voor mensen met een afstand tot de arbeidsmarkt is de uitdaging extra groot om leuk, zinvol en passend werk te vinden. Als founder van Konnekt'os maken wij ons daar sterk voor. Konnekt'os is het MVO-platform van Midden-Limburg. Werkgevers en ondernemers werken samen om juist mensen die het moeilijk hebben op de arbeidsmarkt in Midden-Limburg een helpende hand bieden.

#### Openheid

In onze organisatie hanteren wij een holocratie-model. Hiermee neem je dus afstand van traditioneel top-downmanagement en wordt de autoriteit verdeeld over alle medewerkers in de organisatie. Iedere medewerker is in principe 'manager' van zijn eigen rollen en draagt de volledige verantwoordelijkheid voor het functioneren hiervan. Door deze werkwijze wordt er wederzijdse waardering, respect en interesse getoond. Door middel van interne mededelingen wordt er zoveel mogelijk informatie gedeeld binnen de organisatie, waardoor iedereen goed op de hoogte is van de laatste ontwikkelingen.

#### Innovatie

Mertens bouwt met ervaring en traditie. Ondanks jarenlange tradities blijven we ook innoveren. Sinds enkele jaren bouwen we met de LEA@N-methode. Hiermee kunnen we sneller anticiperen zonder onnodige ballast. Voor het personeel heeft Mertens een Arbo keuring op de werf en de bouwplaatsen georganiseerd. Dit om een zo laag mogelijk verzuim te realiseren. Alle personeelsleden van Mertens konden zich hier laten keuren en onderzoeken.



Nieuwe technologie is niet meer weg te denken. Waar mogelijk maakt Mertens gebruik van VR-brillen die voldoen aan de hoogste normen. In de toepassing van de 3D-technologie mag Mertens zich koploper noemen.

## 2.3 Inschrijving Kamer van Koophandel

Mertens Bouwbedrijf is onder de naam 'Mertens Bouwbedrijf BV' ingeschreven bij de Kamer van Koophandel onder nummer 13017382.

## 2.4 Verantwoordelijkheden

De eindverantwoordelijkheid van deze rapportage ligt bij het Management Team van Mertens. Leo Janssen is KAM-coördinator bij Mertens en is de operationeel verantwoordelijke van dit rapport.

## 2.5 Bedrijfsgrootte

De bedrijfsgrootte wordt volgens het Handboek CO<sub>2</sub>-prestatieladder 3.1 ingedeeld op basis van de totale CO<sub>2</sub>-uitstoot van de kantoren, bedrijfsruimten, bouwplaatsen en productielocaties. Bedrijven worden middels Tabel 1 ingedeeld als klein, middelgroot of groot bedrijf. Mertens Bouwbedrijf BV is een klein bedrijf.

Tabel 1. Indeling klein, middelgroot of groot bedrijf (Handboek CO<sub>2</sub>-prestatieladder 3.1).

	Diensten	Leveringen/activiteiten
Klein bedrijf	Totale CO <sub>2</sub> -uitstoot bedraagt maximaal ( $\leq$ ) 500 ton per jaar.	Totale CO <sub>2</sub> -uitstoot van de kantoren en bedrijfsruimten bedraagt maximaal ( $\leq$ ) 500 ton per jaar, en de totale CO <sub>2</sub> -uitstoot van alle bouwplaatsen en productielocaties bedraagt maximaal ( $\leq$ ) 2.000 ton per jaar
Middelgroot bedrijf	Totale CO <sub>2</sub> -uitstoot bedraagt maximaal ( $\leq$ ) 2.500 ton per jaar.	Totale CO <sub>2</sub> -uitstoot van de kantoren en bedrijfsruimten bedraagt maximaal ( $\leq$ ) 2.500 ton per jaar, en de totale CO <sub>2</sub> -uitstoot van alle bouwplaatsen en productielocaties bedraagt maximaal ( $\leq$ ) 10.000 ton per jaar.
Groot bedrijf	Totale CO <sub>2</sub> -uitstoot bedraagt meer dan ( $>$ ) 2.500 ton per jaar.	Totale CO <sub>2</sub> -uitstoot van de kantoren en bedrijfsruimten bedraagt meer dan ( $>$ ) 2.500 ton per jaar, en de totale CO <sub>2</sub> -uitstoot van alle bouwplaatsen en productielocaties bedraagt meer dan ( $>$ ) 10.000 ton per jaar.



## 3. Opzet CO<sub>2</sub> footprint

### 3.1 Afbakening CO<sub>2</sub> footprint

De inventarisatie van CO<sub>2</sub>-emissies van Mertens is voor de eerste keer uitgevoerd in 2021. Het eerste inventarisatiejaar (2021) is daarom tevens het basisjaar. De inventarisatie van CO<sub>2</sub>-emissies is voor de vijfde keer uitgevoerd voor het jaar 2025.

#### 3.1.1 Scopes van de CO<sub>2</sub> footprint

De CO<sub>2</sub>-footprint analyse brengt de verschillende bronnen van de uitstoot van broeikasgassen in kaart. Daarbij worden de verschillende vormen van uitstoot omgerekend naar CO<sub>2</sub> equivalenten. De methode van de CO<sub>2</sub>-Prestatieladder maakt onderscheid tussen directe en indirecte emissies en emissies door derden. Dit onderscheid vertaalt zich in drie scopes:

##### Scope 1: Directe emissies

Directe emissies zijn emissies die door de eigen organisatie veroorzaakt worden, zoals emissies door eigen aardgasverbruik, verlies van koudemiddelen en emissies door het eigen wagenpark.

Bij Mertens betreft dit het aardgasverbruik en het brandstofverbruik van het eigen wagenpark. De koelmiddelen zijn meegenomen in de CO<sub>2</sub> emissie inventaris, maar hebben geen CO<sub>2</sub>-emissie aangezien er geen lekverliezen zijn.

##### Scope 2: Indirecte emissies

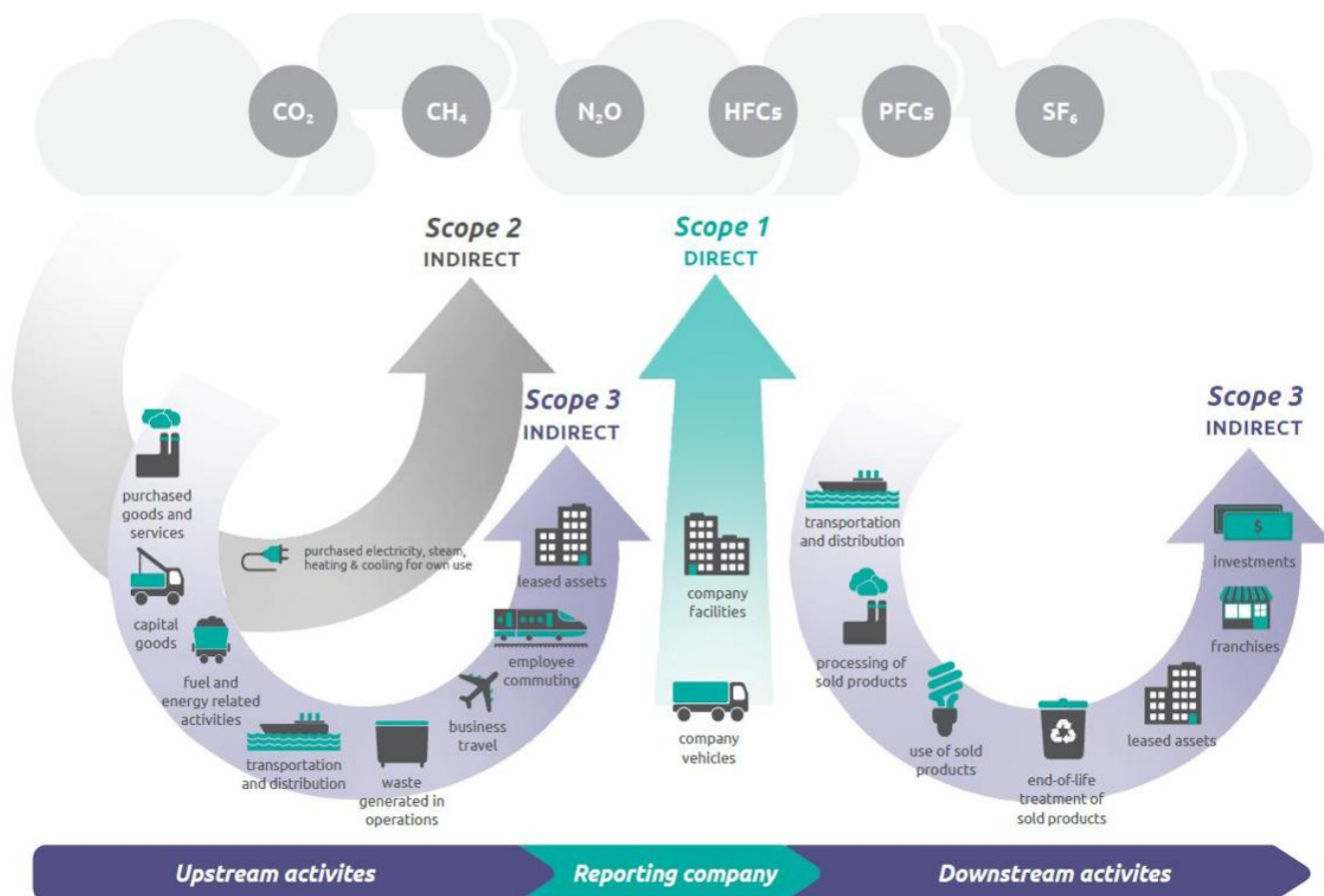
Indirecte emissies zijn de emissies die ontstaan door de opwekking van elektriciteit en warmte die de organisatie gebruikt. Bij Mertens betreft dit het elektriciteitsverbruik bij het kantoor, de materieeldienst, de staalwerkplaats en de bouwstromen.

##### Scope 3: Emissie door derden

Scope 3 bevat de overige indirecte emissies die een gevolg zijn van de activiteiten van het bedrijf en/of die voortkomen uit bronnen (in de 'productieketen') die geen eigendom zijn van het bedrijf, nog beheerd worden door het bedrijf. Bijvoorbeeld zakelijk vervoer met eigen vervoermiddelen, openbaar vervoer of vliegverkeer, woonwerk verkeer, productie van aangekochte materialen en diensten, afval en externe transporteurs.

In Figuur 1 (volgende pagina) is een diagram weergegeven van de verschillende scopes.

Bij niveau 3 van de CO<sub>2</sub>-prestatieladder dienen de emissies van 'business travel' (scope 3) inzichtelijk te zijn. Deze emissies zijn dan ook opgenomen in de CO<sub>2</sub> emissie inventaris en in deze rapportage.



Figuur 1. Scopediagram CO<sub>2</sub>-prestatieladder.

### 3.1.2 Organisatorische grenzen

De CO<sub>2</sub> footprint van 2025 heeft betrekking op alle activiteiten van Mertens. Bij het bepalen van de organisatorische grens is de 'operationele controle' analyse gebruikt.

Mertens bouwbedrijf BV heeft vier aandeelhouders, namelijk: Eric Smeets Holding (30%), S5GM (23,33%), M5GM (23,33%) en E5GM (23,33%). De aandeelhouders zijn geen leverancier van Mertens Bouwbedrijf BV en zijn in principe een holding BV waar geen activiteiten in plaatsvinden. Vanwege de holding structuur is geen inkoopanalyse gedaan om te bepalen of er zich concernrelaties onder de A-aanbieders bevinden. Immers de vier aandeelhouders zijn geen leverancier.

Dat wil zeggen alle werkzaamheden die Mertens verricht, zoals ook ingeschreven bij de Kamer van Koophandel onder de naam Mertens Bouwbedrijf BV, en de daarbij behorende CO<sub>2</sub>-uitstoot zal als input worden gebruikt voor het berekenen van de CO<sub>2</sub>-footprint. Onderstaand volgt verdere toelichting op deze boundary volgens de aandelen methode (equity share approach).

- bedrijf is geen onderdeel van een joint venture;
- bedrijf heeft geen samenwerking met andere bedrijven waarvan zij ook aandelen bezit;
- bedrijf heeft geen franchise activiteiten;
- bedrijf is geen A-leverancier van een ander bedrijf binnen hetzelfde concern / holding bedrijf heeft geen A-leveranciers die tevens concern-aanbieders zijn.

### 3.1.3 Verificatieverklaring

De CO<sub>2</sub>-footprint rapportage over 2025 wordt niet voorzien van een verificatieverklaring.



## 4. CO<sub>2</sub>-Footprint

### 4.1 CO<sub>2</sub>-footprint toelichting

Deze CO<sub>2</sub>-footprint is opgesteld over het kalenderjaar 2025. Het eerste inventarisatiejaar (2021) is het basisjaar. Voor de berekening van de CO<sub>2</sub>-footprint is gebruik gemaakt van de CO<sub>2</sub>-emissiefactoren van [www.co2emissiefactoren.nl](http://www.co2emissiefactoren.nl).

### 4.2 CO<sub>2</sub>-footprint

Binnen deze organisatorische grens zijn in 2025 de volgende energiestromen geïdentificeerd:

- Gasverbruik in kantoren en bedrijfshal voor verwarming;
- Gasverbruik op bouwplaatsen;
- Brandstofverbruik van wagenpark;
- Brandstofverbruik van zakelijk reizen (personenvervoer onder werktijd);
- Elektriciteitsverbruik ten behoeve van het kantoor, materieeldienst en staalwerkplaats;
- Elektriciteitsverbruik op bouwplaatsen.

Mertens maakt gebruik van een kantoorpand en een werf met twee bedrijfshallen (Staalwerkplaats en Materieeldienst) voor haar activiteiten.

Onderstaande tabel en grafiek geven een overzicht van de energiestromen van het bedrijf en de bijbehorende CO<sub>2</sub>-emissies.

Tabel 2. CO<sub>2</sub>-emissies Mertens 2025.

Onderdeel	Scope	Emissie 2025 in ton CO <sub>2</sub>
Aardgasgebruik accommodaties	1	31,9
Aardgasgebruik bouwprojecten	1	40,9
Dieselgebruik generatoren bouw	1	0,0
Brandstof eigen wagenpark	1	75,9
Elektriciteit accommodaties	2	0
Elektriciteit projecten (bouwstroom)	2	0
Elektriciteit eigen wagenpark	2	15,0
Zakenreizen (Openbaar Vervoer)	3	0
Privé auto's voor zakelijk verkeer	3	9,8
Zakelijk vliegen	3	0
<b>Totaal</b>		<b>173,5</b>

#### 4.2.1 Inventarisatie elektriciteitsgebruik

Bij de accommodaties en bouwplaatsen van Mertens wordt groene elektriciteit ingekocht uit Nederland. De CO<sub>2</sub>-emissiefactor van groene stroom uit Nederland is 0 kg CO<sub>2</sub> per kWh. Tabel 3 laat het elektriciteitsgebruik van Mertens in 2025 zien.

Tabel 3. Elektriciteitsverbruik Mertens 2025 (accommodaties en bouwplaatsen).

	Verbruik (kWh)	CO <sub>2</sub> -factor (g CO <sub>2</sub> /eenheid)	CO <sub>2</sub> -uitstoot [ton]
Elektriciteit accommodaties	188.506	0	0
Elektriciteit bouwplaatsen	190.043	0	0
<b>Totaal</b>	<b>378.549</b>		<b>0</b>



## 4.2.2 Inventarisatie gasverbruik

In Tabel 4 is een overzicht weergegeven van het aardgasverbruik van Mertens in 2025.

Tabel 4. Verbruiksgegevens gas Mertens 2025.

	Verbruik (nm <sup>3</sup> )	CO <sub>2</sub> -factor (g CO <sub>2</sub> /nm <sup>3</sup> )	CO <sub>2</sub> -uitstoot [ton]
Aardgas accommodaties	14.946	2.134	31,9
Aardgas bouwplaats	19.162	2.134	40,9
<b>Totaal</b>	<b>34.108</b>		<b>72,8</b>

Het gas wordt gebruikt voor verwarming met CV-ketels en de gasheaters (luchtverhitters) bij de accommodaties en één bouwplaatsen.

## 4.2.3 Inventarisatie eigen wagenpark

In Tabel 5 is een overzicht weergegeven van het eigen wagenpark van Mertens in 2025.

Tabel 5. Verbruik eigen wagenpark Mertens 2025.

	Verbruik (liter)	CO <sub>2</sub> -factor (g CO <sub>2</sub> /liter)	CO <sub>2</sub> -uitstoot [ton]
Benzine (euro loodvrij) eigen wagenpark	3.607	2.797	10,1
Benzine (super+ loodvrij) eigen wagenpark	1.063	2.998	3,2
Diesel eigen wagenpark	19.273	3.251	62,7
Diesel bouwplaatsen	0	3.251	0
	Aantal kWh	CO <sub>2</sub> -factor (g CO <sub>2</sub> /km)	CO <sub>2</sub> -uitstoot [ton]
Elektrische auto, brandstoftype niet bekend	55.893	268	15,0
<b>Totaal</b>			<b>90,9</b>

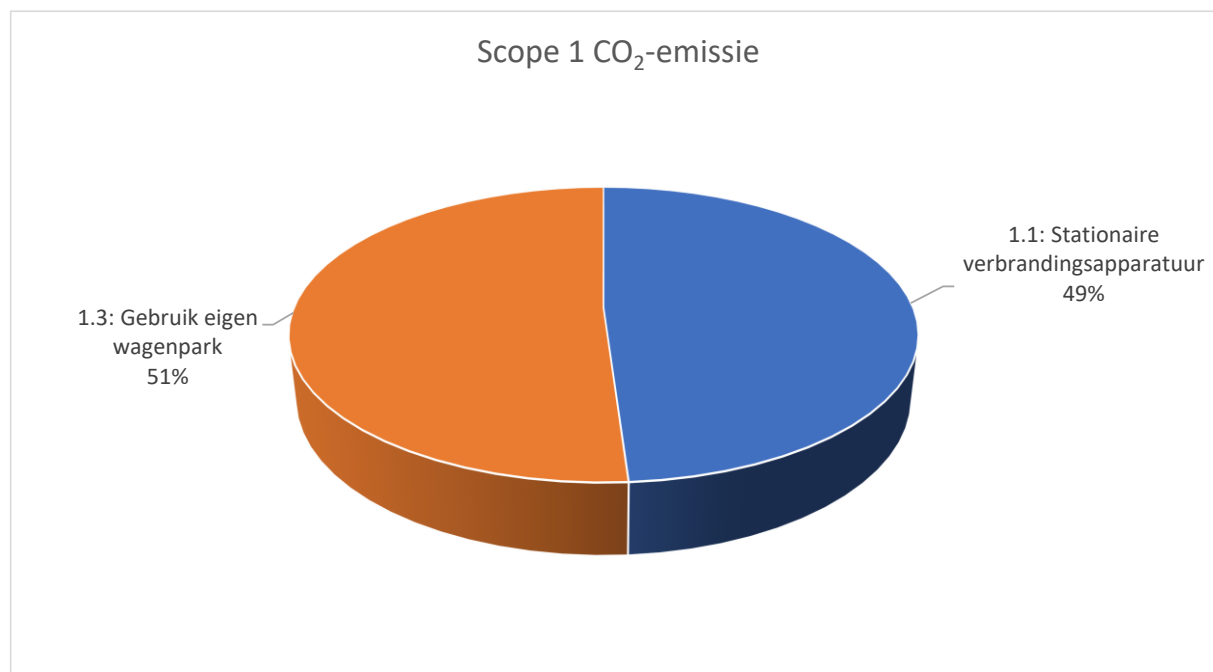
Het brandstof- en elektriciteitsverbruik binnen Mertens wordt veroorzaakt door servicebussen en door de diverse personenauto's die worden ingezet voor activiteiten en zakelijk reizen van Mertens.

## 4.3 Analyse van de CO<sub>2</sub>-footprint

De totale CO<sub>2</sub>-uitstoot Mertens in 2025 bedraagt 173,5 ton CO<sub>2</sub>-equivalenten voor scope 1, scope 2 en scope 3 (business travel).

### 4.3.1 Scope 1: directe CO<sub>2</sub>-emissie

De directe CO<sub>2</sub>-emissie betreft 148,7 ton CO<sub>2</sub>. Deze bestaat uit het aardgasverbruik in gebouwen en op bouwplaatsen, en brandstofverbruik door eigen wagenpark. Aardgas wordt gebruikt voor verwarming van panden. In Figuur 2 is de verdeling van de scope 1 emissies van Mertens weergegeven.



Figuur 2: Scope 1 emissies Mertens.

#### 4.3.2 Scope 2: indirecte CO<sub>2</sub>-emissie

De indirecte CO<sub>2</sub>-emissie betreft binnen Mertens 15,0 ton CO<sub>2</sub>. De indirecte CO<sub>2</sub>-emissies zijn volledig toe te wijzen aan het gebruik van elektrische auto's uit het eigen wagenpark. De CO<sub>2</sub>-emissie voor gebruik van elektriciteit binnen de accommodaties en op de bouwplaatsen is namelijk 0 door inkoop van groene stroom. Elektriciteit wordt in de panden van Mertens voornamelijk gebruikt voor verlichting, airconditioning, verwarming, IT, randapparatuur, ventilatie en het opladen van eigen wagenpark en voor de activiteiten op de bouwplaatsen.

#### 4.3.3 Scope 3: indirecte CO<sub>2</sub>-emissie (business travel)

De indirecte CO<sub>2</sub>-emissie voor business travel betreft binnen Mertens 9,8 ton CO<sub>2</sub>. De 'business travel' van Mertens bevat enkel privé auto's voor zakelijk verkeer (onder werktijd). Het woon-werkverkeer buiten werktijd valt niet onder de scope van 'business travel'.

#### 4.4 Kwantificeringsmethode

In Tabel 6 is aangegeven hoe van de verschillende bronnen de CO<sub>2</sub>-uitstoot gekwantificeerd is. Voor de conversiefactoren is gebruik gemaakt van het overzicht op [www.co2emissiefactoren.nl](http://www.co2emissiefactoren.nl)

Tabel 6. Kwantificeringsmethoden.

Aardgasverbruik	Jaarafrekening leverancier Meterstanden bouwplaatsen	Hoeveelheid gasverbruik (m <sup>3</sup> ) omgerekend naar CO <sub>2</sub> equivalenten; jaar factuur
Elektriciteitsverbruik	Jaarafrekening leverancier Maandelijks factuur leverancier Meterstanden bouwplaatsen Afrekening laadpalen	Hoeveelheid elektriciteitsverbruik (kWh) omgerekend naar CO <sub>2</sub> equivalenten. maandelijks handmatig bijhouden van de factuur meterstanden.
Brandstof eigen wagenpark	Brandstofsificatie leasebedrijf	Hoeveelheid brandstof (liter) omgerekend naar CO <sub>2</sub> -equivalenten.



#### **4.5 Invloed van meetonauwkeurigheden en onzekerheden binnen scope 1, 2 en 3**

Uit de CO<sub>2</sub>-footprint blijkt dat het overgrote deel van de CO<sub>2</sub>-emissie van Mertens toe te wijzen is aan het gasgebruik en het brandstofverbruik van lease- en bedrijfswagens. Het is daarom van belang om deze meetdata nauwkeurig vast te leggen.

##### Elektriciteit en gas

Voor het opstellen van de footprint is deels gebruik gemaakt van de gegevens van de jaarafrekening van de energieleverancier. Het is niet waarschijnlijk dat er een significante onnauwkeurigheid of afwijking zit in de gebruikte gegevens. De elektriciteit bij de accommodaties en bouwplaatsen van Mertens werd in 2025 ingekocht uit Nederland, waardoor gerekend is met een emissiefactor van 0 kg CO<sub>2</sub> per kWh.

##### Brandstofverbruik eigen wagenpark

Ook het brandstofverbruik van de lease- en bedrijfswagens is in kaart gebracht op basis van de werkelijke liters getankte brandstof. Deze gegevens zijn afkomstig van het leasebedrijf of de leverancier die dit bijhoudt. Het is niet waarschijnlijk dat er een significante onnauwkeurigheid of afwijking zit in de gebruikte gegevens.

##### Brandstofverbruik privé auto's voor zakelijk verkeer.

De emissies van privé auto's voor zakelijk verkeer is gebaseerd op het aantal gereden kilometers (uit loonadministraties). De verdeling benzine/diesel/elektrische auto's van het aantal kilometers is niet bekend waardoor de CO<sub>2</sub>-factor 'Personenauto, brandstoftype niet bekend' van 191 g CO<sub>2</sub>/voertuigkm gehanteerd is in de CO<sub>2</sub> emissie inventaris.